

# la cara oculta del Teckel doble arlequín

Se denomina arlequín a los ejemplares que teniendo cualquier color de base admitido por el estándar, tengan manchas grises o beige distribuidas por toda la superficie del manto.

Este efecto es producido por el gen arlequín (M) que es dominante con respecto al gen que determina coloración sólida (negro ,chocolate, jabalí y rojo) Las superficies claras son producidas por una mezcla de pelos normales y pelos deficientes en pigmento.

Los cruces que se efectúen entre perros de color arlequín (Mm) y perros de color sólido darán lugar a cachorros de color arlequín (Mm) y a cachorros de color sólido, pues el gen M sólo se encuentra presente en uno de los progenitores y por tanto no habrá probabilidad de que nazca un cachorro que sea homocigótico (MM) para ese gen, con los problemas de salud que esto conlleva .

## POSIBLES COMBINACIONES DEL GEN ARLEQUÍN

PROGENITOR B	PROGENITOR A		
	ARLEQUÍN (Mm)	SOLIDO (mm)	DOBLE ARLEQUÍN (MM)
ARLEQUÍN (Mm)	DOBLE ARLEQUÍN (MM) ARLEQUÍN (Mm) SOLIDO (mm)	ARLEQUÍN (Mm) SOLIDO (mm)	DOBLE ARLEQUÍN (MM) ARLEQUÍN (Mm)
SOLIDO (mm)	ARLEQUÍN (Mm) SOLIDO (mm)	SOLIDO (mm)	ARLEQUÍN (Mm)
DOBLE ARLEQUÍN (MM)	DOBLE ARLEQUÍN (MM) ARLEQUÍN (Mm)	ARLEQUÍN (Mm)	DOBLE ARLEQUÍN (MM)

**m** significa ausencia de arlequín

**M** significa presencia de arlequín

Es completamente desaconsejable realizar cruces entre dos perros arlequín; entre un doble arlequín y un arlequín; y entre dos doble arlequín, ya que en todos estos supuestos al poseer ambos progenitores el gen M habrá probabilidades de que además de cachorros de color sólido y cachorros arlequín (Mm) nazcan cachorros doble arlequín (MM).

A pesar de que lamentablemente, en la actualidad existe una moda y un aumento de la cría de dobles arlequines, a nivel particular no hay conocimiento de los problemas de salud que pueden acarrear. Pensamos que la única manera de corregirlo es proporcionando información, por lo que no dejaremos de insistir en este tema.

Patricia Gené Font (veterinaria)

# la cara oculta del Teckel doble arlequín

La información es fundamental y hará que se reduzca la demanda. Desgraciadamente, mientras ésta continúe, seguirán habiendo personas sin escrúpulos que críen doble arlequín.

Es deseable que desde todos los ámbitos se contribuya a difundir el mensaje. Debemos cuidar nuestra preciosa raza, por lo que cualquier colaboración es importante. Criadores responsables, propietarios, amantes de la raza, todos podemos ayudar.

Los propietarios de ejemplares de doble arlequín que sean conscientes de los problemas de salud de sus perros, deberán brindarles los cuidados necesarios (preventivos y de control), ya que estos perros deben ser evaluados y sometidos a controles por veterinarios expertos en oftalmología. Un veterinario no especializado no podrá examinarlo de una manera exhaustiva puesto que no dispone del instrumental adecuado. Es fundamental que el diagnóstico inicial se haga a temprana edad, de lo contrario un problema leve podría acabar no teniendo solución.

Estos propietarios de doble arlequín, también pueden ayudar a concienciar a todos aquellos interesados en el color de sus perros.

Tenemos el ejemplo de Almudena Martin De Oliva Lester, a quien agradecemos su colaboración. Ella nos explica de primera mano su experiencia



## LA HISTORIA DE ADOLFITA



Con apenas dos meses Adolfita, “nuestra teckel” llegó a nuestras vidas. Era (y sigue siendo) un auténtico peluche. En las primeras revisiones, su veterinario el doctor Delfín Cordero Solís, de la “clínica veterinaria Salinas”, detectó una anomalía en su ojo izquierdo por eso, decidió derivarnos a un especialista. En la clínica “Vission Veterinarios”, fue diagnosticada por la doctora Mónica del Cueto de anomalías congénitas oculares asociadas al gen merle, ceguera irreversible de su ojo izquierdo y visión limitada de su ojo derecho por la presencia de colobomas en él. Además, nos recomendaron intervenirla de inmediato puesto que había un alto riesgo de que de no hacerlo se produjera un desprendimiento de retina también en su ojo derecho quedando consecuentemente ciega por completo. Sin pensarlo acudimos a la clínica “SOVI”, lugar en el que disponían del láser idóneo para su intervención y la cirugía, realizada por la doctora Begoña Martínez Astor, fue todo un éxito.

En la actualidad Adolfita tiene tres años y es toda una luchadora a la que nada se le pone por delante, además de un ejemplo de superación para todos. A pesar de su condición siempre está alegre, sale a dar paseos, juega con sus juguetes y con Greta, nuestra otra teckel.

No obstante, sus problemas degenerativos la acechan pues no tienen solución, y son de dudoso avance, puede quedar ciega en un mes, en un año o nunca. Nosotros, vivimos en la incertidumbre eso sí, siempre con esperanza, con optimismo y queriéndola mucho.



## **NFORME VETERINARIO DE ADOLFITA REALIZADO POR DOÑA MONICA DEL CUETO CAÑÓN,**

### **ANOMALÍAS OCULARES ASOCIADAS AL GEN MERLE**

El gen Merle provoca la dilución del color de la capa creando capas moteadas de colores diluidos muy llamativos y muy de moda actualmente.

Este gen es autosómico recesivo, esto significa que un individuo debe recibir este gen de los dos progenitores para heredar el rasgo.

El problema radica en el cruce de dos individuos merle lo que produce individuos homocigotos para el gen. Esto provoca la aparición de varias anomalías del desarrollo, una de ellas es la disgenesia ocular ( MOD). Esta disgenesia produce una serie de anomalías en el desarrollo ocular con la aparición de signos clínicos oculares a distintos niveles:

#### Globo ocular:

- Microftalmia: ojos más pequeños.

#### Iris:

- Discoria: deformidad de la pupila.
- Corectopia: pupila en una localización anormal.
- Falsa policoria: varios agujeros pupilares.
- Hipoplasia de iris: adelgazamiento del iris.

#### Cristalino:

- Catarata.

#### Segmento posterior:

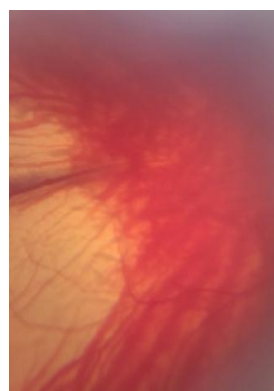
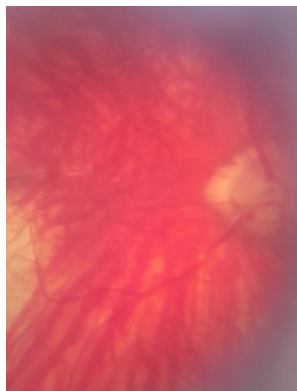
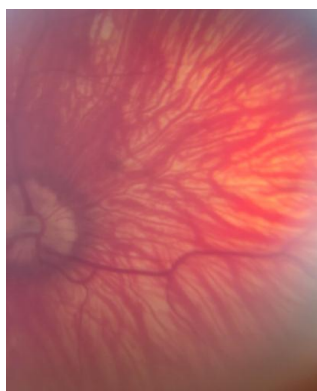
- Displasia de retina/Desprendimiento.
- Hipoplasia de coroides: ausencia de la capa vascular de la retina
- Coloboma: ausencia de todas las capas de la retina.

Todas estas alteraciones provocan individuos ciegos o con grandes problemas visuales, por lo que hay que evitar reproducirlos entre si y evitar los cruces que producen estos individuos homocigóticos para este gen.

Adolfita es una Teckel arlequín doble merle que acudió a nuestra consulta por un déficit visual importante detectado a los 2 meses de nacer.

En la exploración oftalmológica se le detectaron varias de estas anomalías oculares congénitas. En uno de sus ojos el problema visual era irreversible ya que presentaba una gran alteración es su retina con desprendimiento completo de la misma y pérdida de visión.

En el otro ojo se le detectaron varias anomalías en la retina, hipoplasia de coroides y coloboma pero sin desprendimiento de retina. Para evitar que este ojo sufriera un desprendimiento de retina, se sometió a Adolfita a una complicada intervención quirúrgica para fijar la retina y evitar que Adolfita sufriera una ceguera irreversible. La intervención fue todo un éxito y hemos podido conservar su visión.



## la cara oculta del Teckel doble arlequín

A parte de sus problemas de retina otra consecuencia de ser doble arlequín es que sus iris sufren una hipoplasia, es decir su iris es cada vez más fino y no puede filtrar la luz, esto tiene como consecuencia fotofobia, es decir intolerancia a la luz, un problema serio para poder hacer una vida normal.



Fotografías: comparativa de la evolución de la hipoplasia de iris en Adolfitia

Con todo esto queremos dar a conocer lo que realmente implica hacer cruces entre perros arlequines, y que hay que evitar por todos los medios esta práctica que actualmente está muy de moda y que acarrea grandes e irreversibles perjuicios a los individuos descendientes de estos cruces.

Mónica del Cueto Cañón.

Veterinaria especialista en oftalmología.

Centro Oftalmológico Veterinario Visión.

Imágenes y texto cedido por Almudena Martín De Oliva Luster

